

Herzlich Willkommen

im

integrativen AWO Haus für Kinder Frühlingstraße



„Wir lachen alle in derselben Sprache!“

Wir freuen uns sehr, dass Sie sich für unsere Einrichtung interessieren.

Auf diesem Weg möchten wir Ihnen die Gelegenheit bieten das Haus für Kinder Frühlingstraße besser kennenzulernen und Sie sich selbst ein Bild machen können.



integratives Haus für Kinder Frühlingstraße

- Das im Herbst 2013 eröffnete Haus für Kinder Frühlingstraße liegt zentral in der Stadtmitte ganz in der Nähe des Busbahnhofs und der Fußgängerzone.
- Im direkten Umfeld der Einrichtung befindet sich eine Wohnsiedlung.
- Die Arbeiterwohlfahrt, die bereits 1919 gegründet wurde ist heute einer der großen Spitzenverbände der freien Wohlfahrtspflege.
- Der ortsansässige AWO Kreisverband Rosenheim kann auf eine langjährige Erfahrung als Träger von Kindertageseinrichtungen zurückgreifen.

Gruppenzusammensetzung

- 3 Krippengruppen mit maximal 12 Kinder (1-3 Jahren)
- 1 Kindergartengruppe mit bis zu 22 Kindern (ab 3 Jahren bis zum Schuleintritt)
- Wir bieten bis zu neun Integrationsplätze an
- Die Gruppen werden von einer Pädagogischen Fachkraft, zwei pädagogischen Zusatzkräften und einem Praktikanten oder Auszubildenden betreut.
- Des Weiteren werden die Gruppen von einer Sprach Kita Fachkraft und einer Integrationsfachkraft unterstützt

Öffnungszeiten und Ferienzeiten

Die Öffnungszeit des Hauses ist von Montag bis Freitag von 7.00 bis 16.30 Uhr.

Eine bedarfsorientierte Umfrage bezüglich der Öffnungszeiten findet jedes Jahr statt.

Unsere Einrichtung ist im Kindergartenjahr (September-August) an maximal 35 Tagen geschlossen. Diese Zeiten orientieren sich an den Schulferien. Die genauen Zeiten werden rechtzeitig im September für das ganze Jahr bekannt gegeben.

Buchungszeiten und Aufnahmekriterien

Damit eine pädagogische Betreuung und Förderung möglich ist, haben wir uns auf eine Kernbuchungszeit verständigt. Zwischen 8.30 Uhr und 11.30 Uhr gibt es keine Möglichkeit die Kinder abzuholen.

In der Krippe ist aufgrund des Mittagsschlafs zwischen 12.00 Uhr und 14.00 Uhr keine Abholzeit.

- Unsere Einrichtung nimmt vorrangig Kinder mit Wohnsitz in der Stadt Rosenheim auf. Kinder die in Laufe des Jahres wegziehen, können noch bis Ende des Kindergartenjahrs in der Einrichtung bleiben.

Mahlzeiten

- Die Kinder bekommen am Vormittag und Nachmittag eine Brotzeit von der Einrichtung. Belegte Brote, Gemüse, Obst und Müsli. Außerdem haben die Kinder immer Zugang zu den Getränken.
- Mittags werden die Kinder von unseren zwei Hauswirtschafterinnen hervorragend und frisch bekocht.
- Dabei wird auf eine ausgewogene abwechslungsreiche Ernährung geachtet.

Die Küche

Liebe Eltern!

Seit Mai 2014 wird in unserer Einrichtung täglich frisch für Ihre Kinder gekocht. Wir arbeiten nach den DGE-Regeln, (Deutsche Gesellschaft für Ernährung) und selbstverständlich nach dem HACCP-Konzept.

Bei der Zubereitung unserer Mahlzeiten legen wir großen Wert darauf, regionale und saisonale Zutaten zu verwenden.

Die gesunde Ernährung Ihrer Kinder liegt uns sehr am Herzen!



Cosima + Bruni



HACCP ist ein Konzept für
Lebensmittel-Erstellung
Control Point
Es stellt die Gefahrenpunkte
und kritische Stellen fest
und führt auf allen Schritten der
Zubereitung, Verarbeitung,
Lagerung, Beförderung, Verteilung
und dem Verkauf
aus.



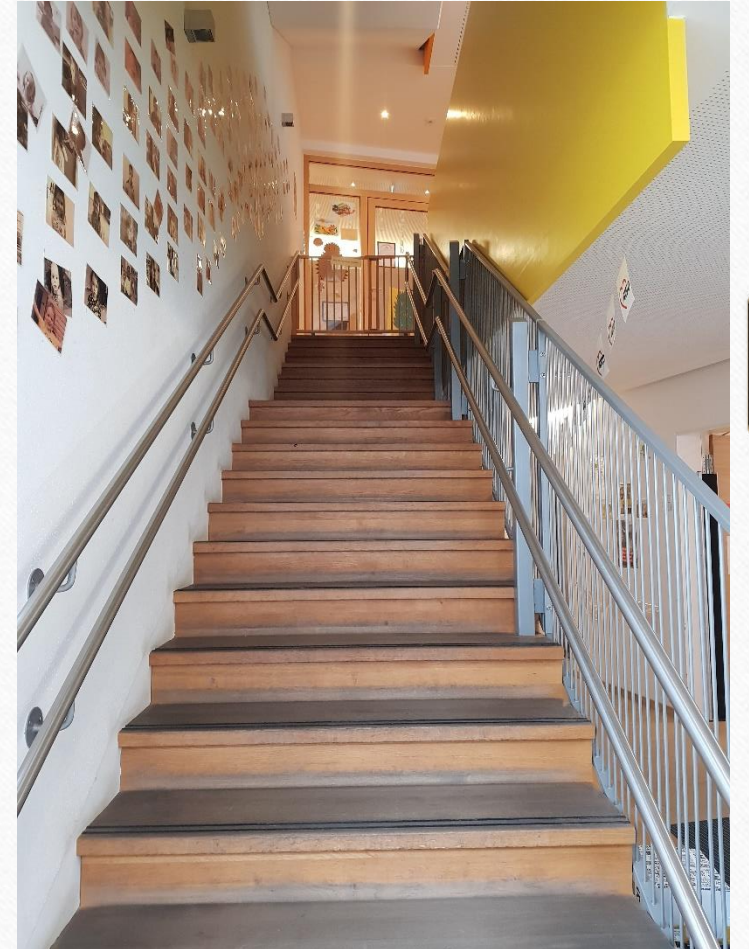
Kulinarische Einblicke



Räumliche Ausstattung

- Jede Gruppe verfügt über einen lichtdurchfluteten, hellen Gruppenraum, der individuell je nach Gruppe gestaltet ist.
- Zudem gibt es in den Krippengruppen einen angrenzenden Schlafräum, der auch für Kleingruppenangebote genutzt wird
- Im 1.OG befindet sich ein Intensivraum der für Angebote aller Art genutzt wird.
- Die Gruppenräume werden mit dem Kinderbad verbunden.
-
- Weiters haben wir zwei große Spielfläche die gerne genutzt werden.
- In unserer Turnhalle haben die Kinder die Möglichkeit sich richtig auszutoben
- Die Kinderwagen können tagsüber gerne in unserem Buggyraum abgestellt werden.
- Der Therapieraum wird für Integrationsarbeit mit den Integrationskindern genutzt.

Eingangsbereich



Buggyraum

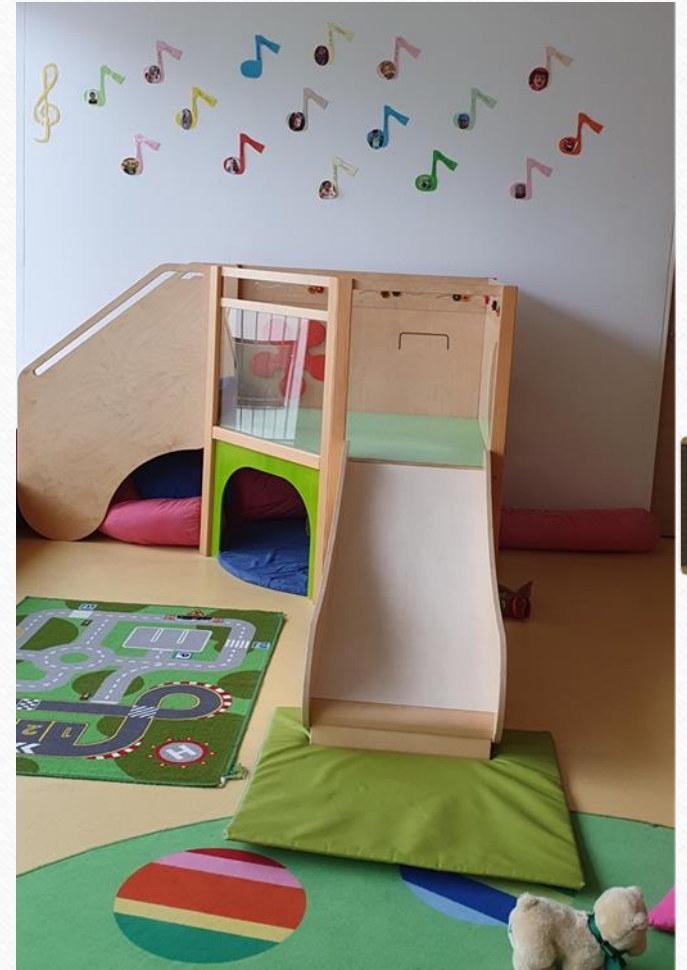


Spielflur EG & Garderobe

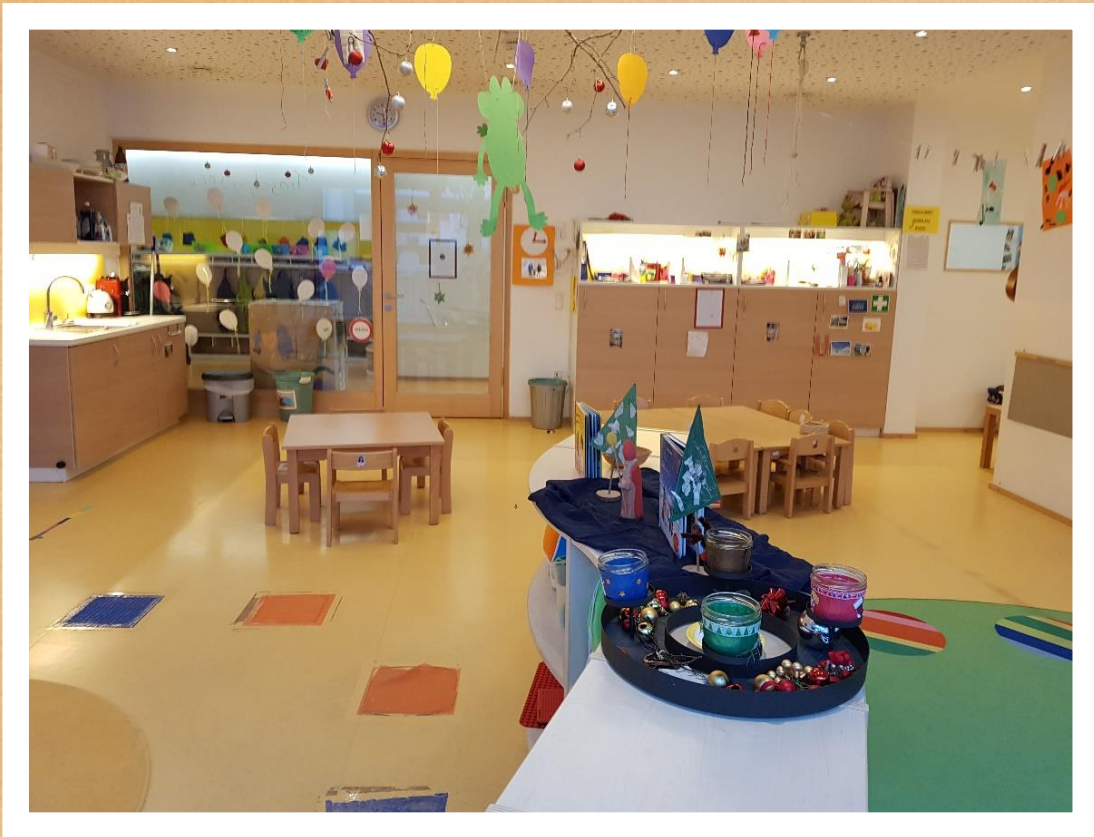


Krippenraum





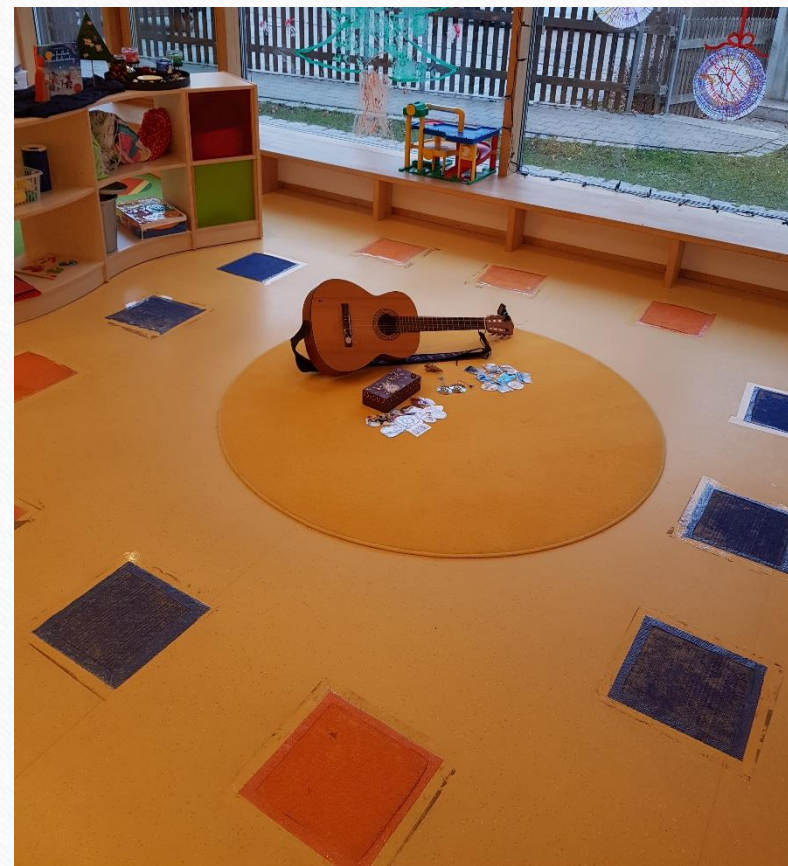




Spielauswahl



Morgenkreis

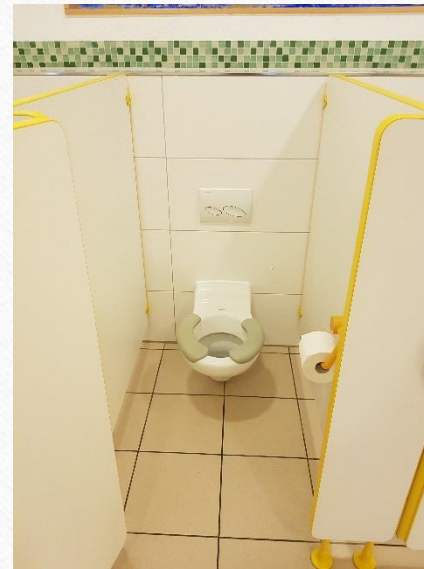


Schlafraum





Kinderbad





Kindergarten







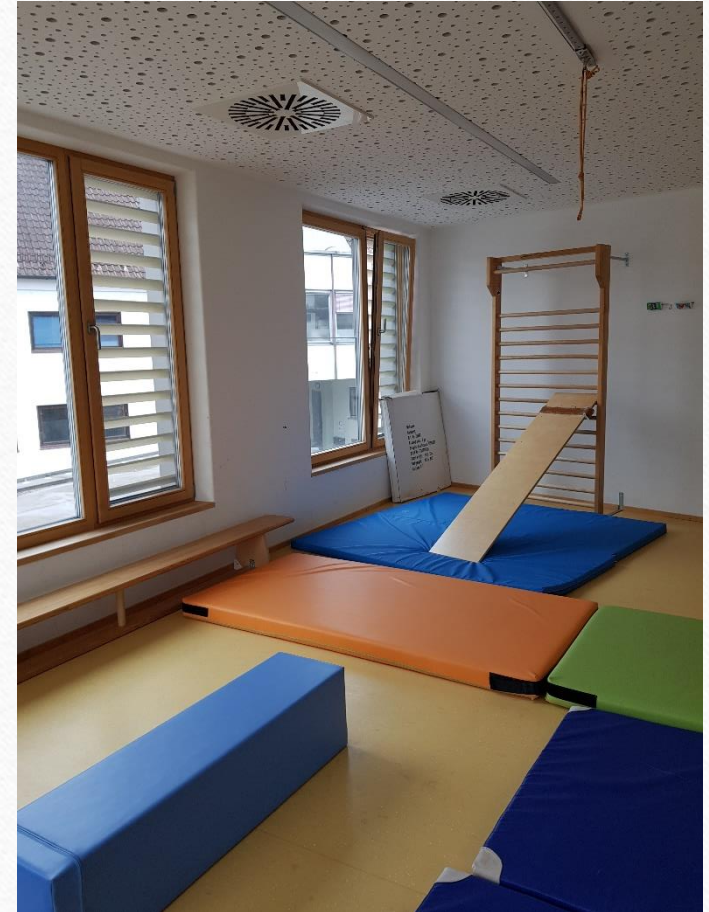
Spielflur OG



Intensivraum

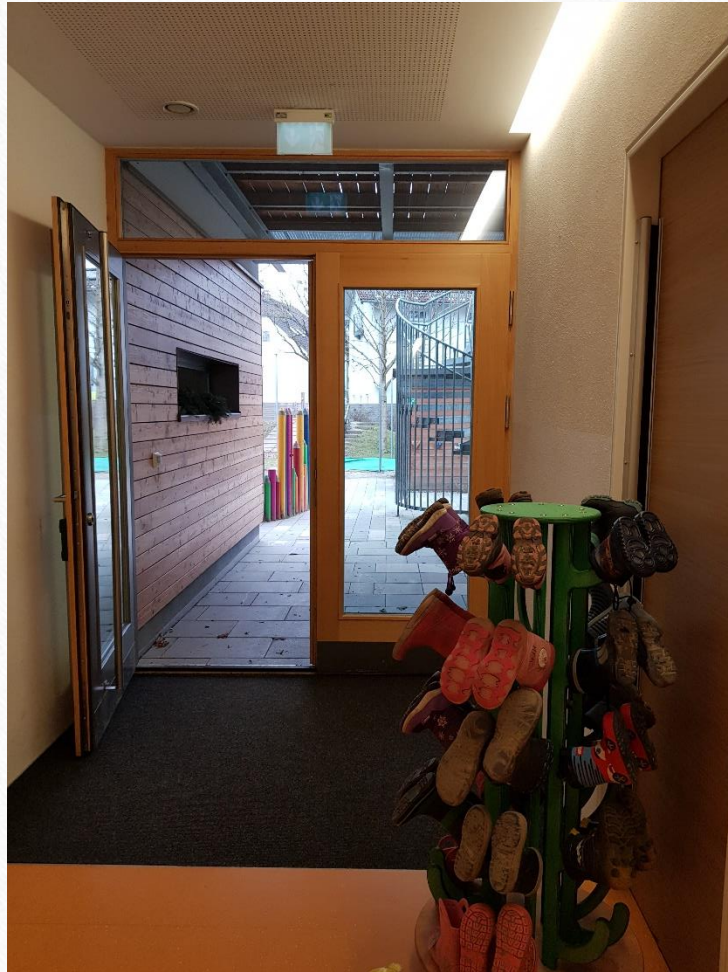


Turnhalle



Garten

- Der Garten ist mit verschiedenen Aktionsecken ausgestattet,...
- Sandkasten
- Nestschaukel
- Rutschbahn
- Sinnespfad
- Naturtunnel
- Wipptiere
- Sprachrohr
- Spielhäuschen
- Wasserspielanlage
- Matschküche



Garten

Über diese
beiden Türen
gelangt man in
den
einrichtungs-
eigenen
Garten





Tagesablauf

- 7.00 bis 8.15 Uhr Bringzeit
- 7.00 Uhr Frühdienst /Freispielzeit
- ab 8.30 Morgenkreis in den einzelnen Gruppen
- Ca. 9.15 Uhr gemeinsames Frühstück
- bis 11.30 Uhr (Krippe),12.00 Uhr (Kiga)
- Zeit für Angebote, freies Spiel, Kleingruppenprojekte, Vorschule, Turnen, Gartenzeit, Ausflüge in der Umgebung, Spaziergang,...
- 11.30 Uhr (Krippe), 12.00 Uhr (Kiga) Mittagessen

Tagesablauf

- ca. 12.00 Uhr (Krippe) Mittagsschlaf
- 12.30 Uhr (Kiga) Mittagsruhe, Zeit für Entspannungsangebote, Geschichten lesen, malen,...
- ab ca. 13.45 Uhr , aufwachen, wickeln, anziehen,... anschließend Freispiel und Abholzeit
- 14.00 Uhr Freispielzeit und Abholzeit
- 14.30 Uhr Nachmittagsbrotzeit
- Ab 15.00 Uhr Freispielzeit, Gartenzeit oder Nachmittagsangebote
- 16.30 Uhr Einrichtung schließt

Eingewöhnung

- Die Eingewöhnung gestalten wir angelehnt an das „Münchener Modell“
- Bitte nehmen Sie sich genügend Zeit, damit die Eingewöhnung für alle Beteiligten stressfrei abläuft
- Die Erzieher nehmen ganz behutsam aus sicherer Distanz Kontakt zu dem Kind auf
- Nach einigen Tagen, wenn sich das Kind im Gruppenalltag von den Eltern loslösen kann, wird eine erste kurze Trennung von circa 20-30 Minuten gemacht.
- Ist das Kind schon den ganzen Vormittag gut eingewöhnt und alleine, wird der Mittagsschlaf und die Nachmittagszeit ergänzt.

Einrichtungsschwerpunkte

- Sprache (Bundesprogramm
„Sprach Kita- Weil Sprache der
Schlüssel zur Welt ist!“)
- Inklusion
- Integration und interkulturelle
Offenheit
- Bewegung
- Kreativität mit allen Sinnen
- Wir arbeiten in unserer Einrichtung
nach dem entwicklungsorientierten
und situationsorientierten Ansatz

Sprach Kita

- Bundesprogramm „Sprach Kita-Weil Sprache der Schlüssel zur Welt ist“
- Seit 2016 ist unsere Einrichtung Teil des Bundesprogramms
- Die alltagsintegrierte Sprachliche Bildung, Inklusion und Zusammenarbeit mit Familien sind dabei die wichtigsten Bausteine
- Das Bundesprogramm wird von einer zusätzlichen Sprachfachkraft sowie einer externen Fachberatung unterstützt



Wir hoffen, dass Sie sich ein Bild von unserer
Einrichtung und Arbeit machen konnten.
Vielen Dank für Interesse!

Nähere Informationen zum pädagogischen Konzept unserer
Einrichtung können Sie gerne der AWO Rosenheim
Homepage entnehmen.

